



ИСКУССТВО
ВРАЧЕВАТЬ

90 лет со дня основания

СПЕЦИАЛЬНОЕ ПРИЛОЖЕНИЕ

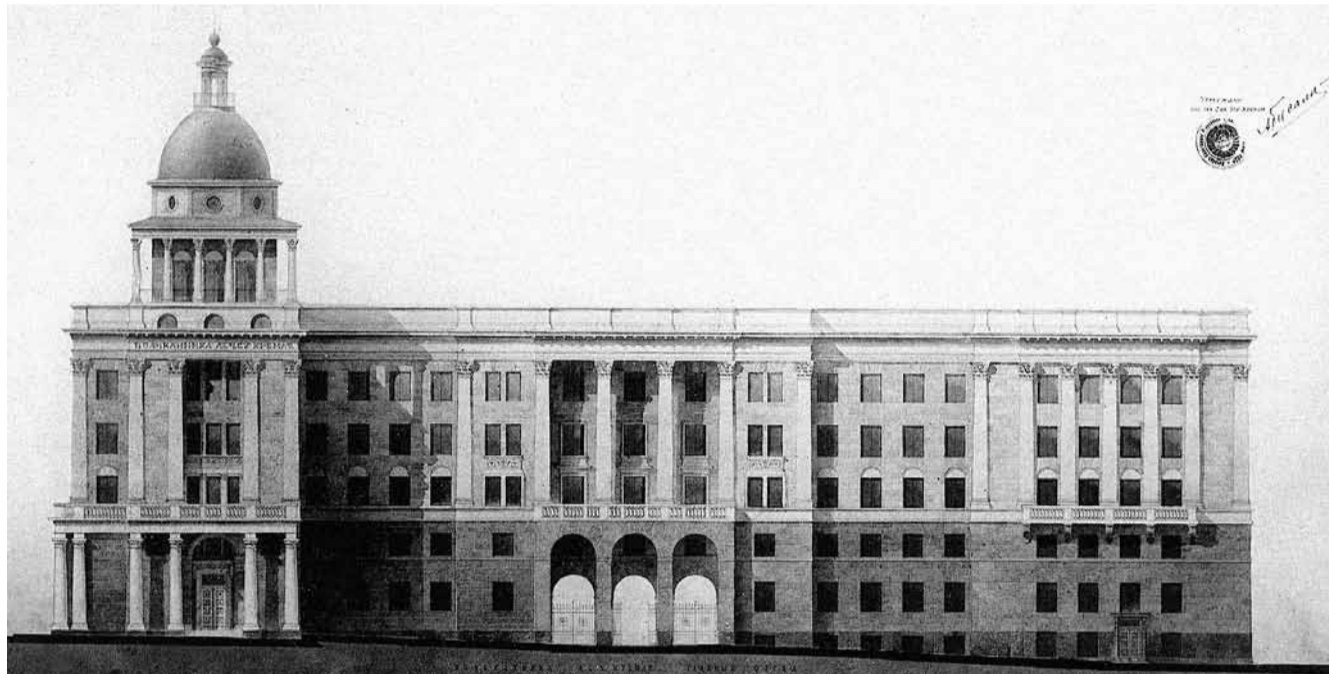
ИЗДАЕТСЯ ФЕДЕРАЛЬНЫМ ГОСУДАРСТВЕННЫМ БЮДЖЕТНЫМ УЧРЕЖДЕНИЕМ
«ПОЛИКЛИНИКА № 1» УПРАВЛЕНИЯ ДЕЛАМИ ПРЕЗИДЕНТА РОССИЙСКОЙ ФЕДЕРАЦИИ

№ 18, ноябрь 2015
www.vipmed.ru

ПОЛИКЛИНИКА № 1

Н А С И В Ц Е В О М В Р А Ж К Е

Кремлевской Поликлинике — 90 лет!



Год образования Федерального государственного бюджетного учреждения «Поликлиника № 1» Управления делами Президента Российской Федерации — 1925-й. Именно тогда амбулатория при Кремлевской больнице стала самостоятельным учреждением Санитарного управления Кремля при Совете Народных Комиссаров и стала называться Кремлевской поликлиникой. История создания и становления Кремлевской поликлиники связана с историей нашей страны больше, чем может показаться на первый взгляд.

Истоки: Наркомздрав и Лечсанупр

12 марта 1918 года правительство переезжает из Петрограда в Москву — новую столицу РСФСР. Уже летом учреждается Народный комиссариат здравоохранения — первый в мире высший государственный орган, объединивший под своим руководством все медико-санитарные учреждения. Первым народным комиссаром здравоохранения РСФСР был назначен Н.А. Семашко.

Сообщение об организации

Управления санитарного надзора Кремля, 1919 год



САНИТАРНЫЙ НАДЗОР КРЕМЛЯ.
Для борьбы с заразными болезнями и поддержания санитарно-гигиенического благоустройства в Кремле учреждается «Управление санитарного надзора Кремля», ведению которого подлежат все гражданское и военное население Кремля и вся его территория с находящимися на ней постройками. Начальником этого управления назначается санитарный врач Кремля Левенсон. Изданы особые «Санитарные правила для жителей Кремля».

В октябре 1918 года Управлением делами Совнаркома на первом этаже двухэтажного здания Потешного дворца Кремля организуется небольшая амбулатория со стационаром на 15 коек, которая в том числе должна была не допустить эпидемии холеры, сыпного и возвратного тифа (дело в том, что за пять лет — с 1918-го по 1922 годы — сыпным тифом переболело 6,5 млн. человек, возвратным — 3,2 млн.). Первое в Кремле медицинское учреждение возглавила врач-терапевт А.Ю. Канель.

18 февраля 1919 года нарком здравоохранения Н.А. Семашко и управляющий делами Совнаркома В.Д. Бонч-Бруевич подписали «План организации санитарного надзора Кремля» и «Устав Управления Санитарного Надзора Кремля» (с 1928 года — Лечебно-санитарного управления Кремля). Его возглавил Я.Б. Левинсон.

С 1922 года в Санитарном управлении Кремля были организованы регулярные медицинские осмотры, которые в 40-е годы положили начало диспансеризации — методу профилактической и лечебной работы, спасшему за многие годы тысячи человеческих жизней.

Продолжение на стр. 2



Александр
Сергеевич
Колпаков

Управляющий
делами Президента РФ

В структуре правительственной медицины Поликлиника № 1 традиционно занимает одно из лидирующих мест.

Система правительственной медицины в СССР являлась своеобразным полигоном, где впервые внедрялись новейшие медицинские технологии, после чего они широко применялись в лечебных учреждениях страны. Многие специалисты Лечебно-санитарного управления Кремля, а впоследствии Четвертого главного управления Минздрава СССР, стали видными деятелями российской медицины: учёными и педагогами. Практическая деятельность врачей во все времена была неразрывно связана с научно-исследовательской работой. Это обеспечивало инновационность медицины, поддерживало высокий уровень отечественного здравоохранения. Я рад, что это происходит и сегодня.

Желаю коллективу Поликлиники № 1 дальнейшего процветания, новых побед и выдающихся достижений во благо Отечества!



Константин
Валентинович
Котенко

И.о. начальника
Главного
медицинского
управления
Управления делами
Президента РФ

В «Поликлинике № 1» Управления делами Президента накоплен богатый опыт организации амбулаторно-поликлинической помощи и разработана уникальная стратегия работы, благодаря которой продолжительность жизни пациентов на 15–20 лет больше, чем в среднем по России.

Все это результат продуманного до мелочей диспансерного наблюдения, позволяющего диагностировать болезни на самых ранних стадиях, развития уникальной системы реабилитационных мероприятий, сочетающих в своем арсенале проверенные временем и современные высокотехнологичные методы, и отлаженной работы в системе кремлевской медицины.

Поздравляю сотрудников Поликлиники с юбилеем! Пусть новый этап истории «Кремлевской поликлиники» будет таким же плодотворным и памятным!



Елена Васильевна Ржевская

Главный врач ФГБУ «Поликлиника № 1»
Управления делами Президента РФ

Наша Поликлиника в системе правительственной медицины всегда была Первой. Десятки выдающихся ученых, работавших в нашем медицинском учреждении, внесли значительный вклад в развитие не только Поликлиники, но и отечественной медицины.

Сегодня Поликлиника еще одно из крупнейших амбулаторно-поликлинических учреждений Европы.

Хочу поздравить всех сотрудников, благодаря которым мы можем гордиться не только своей богатой историей, но и высоким уровнем медицинской помощи! Желаю всем нам и дальше сохранять и приумножать достижения кремлевской медицины.



Профессора, лечившие В.И. Ленина.
Москва, Красная площадь, март 1923 года

Кремлевская поликлиника

Одно из первых упоминаний о Кремлевской поликлинике содержится в приказе по Санитарному управлению Кремля при Управлении СНК от 21 сентября 1925 года № 27: «§ I. Врача Кремлевской Поликлиники ГЕРШТЕЙНА Г. М. полагать в отпуск на 1 м. с 10 сентября с.г. Заместителем по участию в консультациях приглашается проф. БУРДЕНКО, а заместителем по приему в Кремль Поликлиники по посещениям на дому — назначается д-р ГРИГОРОВИЧ Н. — Согласовано с проф. ОБРОСОВЫМ».

28 октября 1929 года в связи с реорганизацией учреждений Лечсанупра Кремля и расширением обслуживаемого контингента Амбулаторию № 1 переименовывают в «Отделение Кремлевской поликлиники».

В 1933 году созданное на базе амбулатории отделение Кремлевской поликлиники получает наименование «Кремлевская поликлиника № 1», а Кремлевскую поликлинику, в отличие от нее, называют «Центральной Кремлевской поликлиникой». Впоследствии их именуют соответственно Поликлиника № 1 и Центральная поликлиника.



Здание Кремлевской больницы и Кремлевской поликлиники

Центральная поликлиника

С середины 30-х годов на медицинское обслуживание в Центральной поликлинике стали прикрепляться видные деятели науки, литературы и искусства, Герои Советского Союза и Герои Социалистического Труда. К 1938 году в лечебных учреждениях Лечсанупра Кремля обслуживалось уже около 25 тысяч человек.

В 1937 году Лечебно-санитарное управление Кремля приступило к строительству поликлиники в переулке Сивцев Вражек, однако в 1941 году в связи с началом войны оно было консервировано.

В этот период была создана единая история болезни. Раньше медицинская документация пациентов была построена весьма несовершенно: каждое учреждение имело свои истории болезни и документировало лечение обслуживаемых больных обособленно.

С 1940 года впервые в стране и мировой амбулаторной практике диспансеризация включается в план работы Центральной поликлиники, однако полностью воплотить эту идею удалось только после окончания Великой Отечественной войны.

Поликлиника в годы Великой Отечественной войны

В июне 1941 года Центральная поликлиника начала готовиться к эвакуации в город Куйбышев (ныне — Самара). По особому распоряжению архив Поликлиники был уничтожен, поэтому большая часть довоенных административных и медицинских документов не сохранилась.

Во время войны Куйбышев фактически стал второй столицей СССР, здесь собрался весь цвет медицины. Под руководством академика С.И. Спасокукоцкого был организован городской институт переливания крови. Работники Санотдела вместе с областной малярийной станцией выявляли и ликвидировали очаги малярии по берегам Волги.

В начале 1942 года коллектив Центральной поликлиники Лечебно-санитарного управления Кремля взял шефство над военным госпиталем № 4634. Профессора и врачи проводили там консультации, нянечки и медсестры приходили в госпиталь на дневные и ночные дежурства.

1942 год был годом восстановления работы Поликлиники в Москве: эвакуированный персонал вместе с оборудованием постепенно возвращался в Москву.

Для медицинских работников война стала настоящим испытанием. В 1941 году в передовице газеты «Правда» стратегическая задача, стоящая перед медициной, была сформулирована так: «Каждый возвращенный в строй воин — это наша победа. Это — победа советской медицинской науки... Это — победа воинской части, в ряды которой вернулся уже закаленный в сражениях воин».



Операция в Куйбышевском военном госпитале

Дворец здоровья

В 1947 году в Центральной поликлинике было принято очень важное решение: каждый вновь прикрепленный пациент проходил полное диспансерное обследование с широким использованием специальных методов исследования. Далее врачи стали выявлять не только заболевания, но и факторы, которые в будущем могли привести к развитию того или иного заболевания, и своевременно проводить профилактику.

Строительство здания Центральной поликлиники Лечсанупра Кремля в переулке Сивцев Вражек возобновляется в начале 1945 года. Авторами нового проекта здания Поликлиники стали архитектор Н.В. Гофман-Пылаев и А.П. Голубев, главный архитектор отдела капитального строительства Лечсанупра Кремля. Строительство здания завершается к 25 декабря 1950 года.

В послевоенные годы происходит расширение Центральной поликлиники. Ко времени переезда в новое здание штат был увеличен на 63%, а численность сотрудников — на 54%. Коллектив Центральной поликлиники в течение одного дня обеспечил перевод своей работы из старого здания в новое, не допустив срывов медицинского обслуживания прикрепленного контингента.

Первая поликлиника

Постановлением Совета Министров СССР от 24 апреля 1953 года Лечебно-санитарное управление Кремля было преобразовано в Четвертое главное управление при Минздраве СССР, а в мае 1953 года Центральная поликлиника переименована в Первую поликлинику Четвертого главного управления при Минздраве СССР.

Поликлиника продолжала развиваться, росло количество отделений, появлялись новые направления работы. И очень скоро оказалось, что в новом здании опять не хватает места.

В июле 1963 года Первой поликлинике передан шестиэтажный дом № 35 в переулке Сивцев Вражек, находившийся в аварийном состоянии. Его реконструкция была завершена в сентябре 1965 года. Здесь были размещены стоматологические отделения, аптека и бухгалтерия. А еще через несколько лет, в начале 1972 года, был введен второй корпус Первой поликлиники по Калошину переулку.

В 70-е годы значительно возросло количество прикрепленного контингента, поэтому было принято решение два жилых дома 1905 года постройки рядом со вторым корпусом расселить и передать Четвертому главному управлению при Минздраве СССР. Они были снесены, сохранились лишь фасады.

В настоящее время Поликлиника состоит из четырех корпусов. Три из них соединены между собой переходами, образуя единый комплекс. Каждый корпус Поликлиники — воспоминание об определенной эпохе в жизни страны.

В 1991–1992 годы происходит объединение правительственных медицинских учреждений СССР и России. В результате реорганизации амбулаторно-поликлиническую помощь прикрепленному контингенту обеспечивали четыре поликлиники, в том числе и Поликлиника Правительственного Медицинского центра РФ.



Завершение строительства 3-го корпуса

Поликлиника сегодня

Сегодня ФГБУ «Поликлиника № 1» Управления делами Президента Российской Федерации — уникальное, самое крупное не только в нашей стране, но и в Европе амбулаторное учреждение. В настоящее время около 1,5 тысячи сотрудников Поликлиники в четырех корпусах общей площадью 40 тысяч кв.м оказывают амбулаторно-поликлиническую помощь десяткам тысяч пациентов, представляющим политическую, финансово-экономическую, научную и культурную элиту страны.

В своей деятельности Поликлиника опирается, с одной стороны, на традиции и преемственность, на систему оказания медицинской помощи, прошедшую успешную апробацию временем, с другой стороны — на квалифицированные медицинские кадры, использующие новейшие диагностические и лечебные методики, инструменты и материалы мирового уровня.

